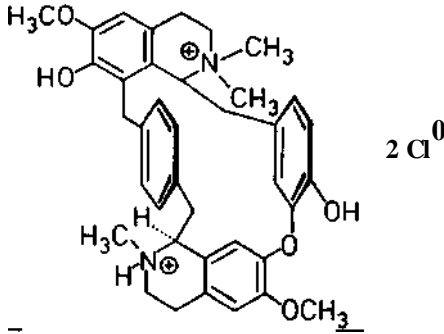
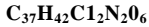


## (+) - Tubocurarin-chlorid

### Chemische Formel:



### Beschaffenheit:

Molekulargewicht: 681,66

Mikroskopische Blättchen

Löslich in Methanol, weniger löslich in Wasser und Ethanol.

Schmelzpunkt: 247-250° C

Spezifische Drehung:  $[\alpha]^D + 190^\circ$  (c = 0,5, Wasser)

### Wirkungscharakter:

Alkaloid

### Therapie:

#### B 1 Frischluft

Sofort Frischluft, besser mit Sauerstoff angereicherte Luft, zuführen.

#### B 2 Künstliche Beatmung

Bei Patienten mit blauen Lippen sofort mit der künstlichen Beatmung beginnen, am besten mit einem Beatmungsbeutel; nur im Notfall durch Mund-zu-Mund- oder Mund-zu-Nase-Beatmung. Der Retter vermeidet einen Kontakt mit der Ausatemluft des Vergifteten.

Die Beatmungsfrequenz beträgt bei Erwachsenen 15—10 mal pro Minute, bei Kindern 30 mal pro Minute. Am Ende des Beutels kann eine Sauerstoffleitung angeschlossen werden, falls mit sauerstoff-angereicherter Luft beatmet werden soll. Richtige Maskengröße wählen!

Der Arzt wird Bewußtlose *intubieren* und bei geblockter Manschette mit dem Atembeutel beatmen.

In der Klinik wird die Beatmung maschinell, z. B. mit PEEP durchgeführt.

#### C 1 Herz-Lungen-Wiederbelebung

Sowohl toxisch als auch anoxisch können Herzrhythmusstörungen auftreten. Bradykarde Herzrhythmusstörungen werden mit Atropin (G 6) oder Orciprenalin (G 2), tachykarde Herzrhythmusstörungen werden mit Lidocain (G 61) oder Phenytoin (G 71) therapiert.

*Ein Herzstillstand liegt vor bei:*

- a) plötzlicher Bewußtlosigkeit
- b) weiten, lichtstarrten Pupillen
- c) Fehlen des Pulses (am Hals oder in der Schenkelbeuge)
- d) Schnappatmung, dann Atemstillstand

Herzmassage und Beatmung werden von einem oder von zwei Helfern durchgeführt.

Den Erfolg der Herzdruckmassage stellt man durch folgendes fest:

- a) tastbarer Puls
- b) Reagieren der Pupillen auf Licht
- c) Wiederauftreten spontaner Atembewegungen

Intratracheal oder i.v. Injektion von Adrenalin (G 56) bis 0,5 mg.

C 2 Schock

*Zeichen des Schocks:*

- a) aschgraue, kalte Arme und Beine
- b) kaum tastbarer, schneller Puls (über 100 Schläge pro Minute)
- c) Schlecht meßbarer Blutdruck (unter 100 mm/Hg)
- d) oberflächliche, schnelle Atmung
- e) Ausbleiben einer ausreichenden Urinproduktion (unter 20 ml pro Std.)

*Der Vergiftete kann im Schock sterben, daher stets dem Schock vorbeugen durch Laienmaßnahmen:*

- a) Ruhe
- b) Wärme (Unterlage, Zudecke)
- c) flache Lagerung (Beine hoch, Kopf tief = Körpereigene »Bluttransfusion«)
- d) warme Getränke (Tee, Kaffee) bei Ansprechbaren

*Schocktherapie (Arzt):*

- a) Als Therapievoraussetzung wird vom Arzt meist ein zentraler Zugang z.B. über eine Subclavia-Anonyma-Punktion gelegt.
- b) Beim *hypovolämischen*, dem häufigsten Schock bei Vergiftungen, erfolgen sofortige Infusionen ausreichender Mengen von Gelatine- oder HES- Lösungen (Plasmaexpander). Bei Vergiftungen wird wegen Urineindickung möglichst wenig Dextran infundiert. Keine peripheren Kreislaufmittel, die die Nierendurchblutung drosseln wie Adrenalin- oder Noradrenalin-derivate, sondern anschließend Infusion von Dopamin (G19).
- c) Beim *kardiogenen* Schock kann Dopamin (G 19) im Dauertropf gegeben werden (Dosierung: 4 gamma/kg/min, d. h. 50 mg in 500 ml Laevulose).
- d) Es folgt die Bekämpfung der *Azidose* mit Bikarbonatdosen entsprechend wiederholten arteriellen Blutgasanalysen oder im Notfall vorübergehend dem Urin pH (über 7) (s. G 35).
- e) Bei Spastik im Bronchialtrakt Theophyllin (G 20) oder Orciprenalin (G 2).

## **E 1 Haut**

Sofort unter die lauwarme Dusche gehen oder ein Vollbad nehmen, in jedem Fall benetzte Kleider entfernen, sofort Wasser trinken. Benetzte Haut mit Wasser und Seife reinigen. Möglichst sollte Polyethylenglykol 400 (G 33) verwandt werden. In keinem Fall Benzin oder andere Lösungsmittel, die die Resorption des Giftes fördern könnten, verwenden! Das volle Ausmaß der Hautschäden kann erst nach Stunden sichtbar werden.

Nach Verätzungen Grad I und II Flumetason Schaum auftragen (G 31). Bei Verbrennungen ebenfalls sofort mit Kleidern in kaltes Wasser springen bzw. Extremitäten unter fließendes kaltes Wasser mindestens 15 (!) Minuten halten; dabei Kleider entfernen. Dann in Rettungsdecke (Aluminiumfolie, s. H 14) einwickeln und wie unter C 2 (Schocktherapie) angegeben verfahren. Viel trinken lassen; Volumina notieren, keine Hautcremes, -puder oder -salben auftragen, steril verbinden. Als Schmerzmittel kann Metamizol G 42 oder, nur durch den Arzt, Morphin (G 18) gegeben werden.

**E 2 Augen**

Mit beiden Händen das Auge weit aufhalten und ca. 10 Min. unter fließendem Wasser oder mit der Augenspülflasche oder mit einer Plastikspritzflasche, die mit Leitungswasser oder physiologischer Kochsalzlösung gefüllt ist oder mit Isogutt-Augenspülflasche (G 23) spülen.

Bei Schmerzen in das betroffene Auge zur Schmerzlinderung Chibro-Kerakain-Tropfen (G13) tropfen und anschließend zur Pufferung mit Isogutt-Augenspülflasche (G 23) beide Augen spülen. Anschließend wird ein Deckverband (Taschentuch oder Halstuch) über das vergiftete Auge gelegt und der Verletzte möglichst bald zum Augenarzt geführt.

**E 6 Entgiftung fettlöslicher Gifte (Lösungsmittel)**

Bei jedem Verdacht auf eine Vergiftung mit fettlöslichen geschluckten Giften sollte möglichst vor dem Erbrechen oder einer Magenspülung Kohle-Pulvis (G 25) eingegeben werden, da es fettlösliche Substanzen bindet.

Die gebundenen Gifte können somit nicht ins Blut gelangen und den Magendarmkanal rasch wieder verlassen.

**E 8 Magenspülung (Arzt)**

Die sicherste und schonendste Art der Giftentfernung ist die Magenspülung. Da ein Arzt nur mit Unterstützung von 1–2 Helfern eine Magenspülung durchführen kann, ist wichtig, daß diese vorher wissen, wie diese durchgeführt wird.

Angezeigt ist die Magenspülung bei allen lebensgefährlichen Giftmengen, auch nach vorausgegangenem Erbrechen sowie bei allen Bewußtlosen (nach Intubation) ohne Zeitgrenze.

Bei *Krämpfen* sollte vorher als krampflösendes Medikament 1 Amp. Diazepam i.v. (s. G 60) injiziert werden. Bewußtlose können vorher intubiert werden. Eine Atem- und Kreislaufinsuffizienz sollte vorher behandelt werden (C 1, 3).

Vor jeder Magenspülung unbedingt Atropin (0,001 g i.v. oder i.m., s. G 6) injizieren zur Vermeidung eines vagalen Reflexes (Herz-, Atemstillstand). Bei Hypotonie vorherige Infusion eines Plasma(ersatz)präparates (G 39), bei Azidose Infusion von Natriumbikarbonat (G 35). Asservierung der ersten Spülportion. Ca. 30 Liter Leitungswasser als Spülmittel. Instillation von Medizinalkohle (G 25) und Abführmittel (G 37).

**Literatur:**

ROTH, L., DAUNDERER, M., KORMANN, K.: Giftpflanzen, Pflanzengifte, Ecomed, 1987