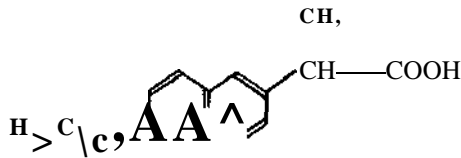


Naproxen

Synonym:

(+)-2-(6-Methoxy-2-naphthyl)-propionsäure

Chemische Formel:



Vorkommen:

Naprosyn Kapseln	(Krewel)
Naprosyn Suppositorien	(Krewel)
Proxen 250 Zäpfchen	(Grünenthal)
Praxen 500 Tabletten	(Grünenthal)
Proxen-Kapseln	(Grünenthal)
Proxen-Saft	(Grünenthal)
Prosen-Zäpfchen	(Grünenthal)

Wirkungscharakter:

Halbwertszeit 12 Std. Bei einer Tagesdosis über 1000 mg über eine Erhöhung der Plasmaproteinbindung, Erhöhung der renalen Clearance (Runkel). 87 % werden im Urin, 2 % im Stuhl innerhalb von 96 Std. ausgeschieden (Runkel), davon 10 % als Reinsubstanz, 60 % konjugiert, 5 % als O-Desmethylnaproxen, 23 % konjugiert (Segre).

Toxizität:

Therapeut. Dosis: 30-50 mg/l im Blut (Weber-, Tomson)
 Tox. Dosis: 400 mg/l im Blut (25 g, Fredeil)

Symptome:

Übelkeit, Leibscherzen, Kopfscherzen, Müdigkeit, Tinnitus, Hauterscheinungen

Nachweis:

DC, UV (Holzbecher), GC (Weber; Wan), HPLC (Slattery)

Therapie:

Kohle-Pulvis (10 g) nach oraler Aufnahme, Magenspülung, Kohle, Natriumsulfat, Plasmaexpander im Schock, Natriumbikarbonat-Infusion zum Azidoseausgleich.

Literatur:

ANTTILA, M.: Fluorometric determination of naproxen in serum. J. Pharm. Sei. 66: 433-434, 1977.
 ANTTILA, M., HAATAJA, M., KASANEN, A.: Pharmacokinetics of naproxen in subjects with normal and impaired renal function. Eur. J. Clin. Pharm. 18: 263-268, 1980.

- BROQUAIRE, M., ROVEL, V., BRAITHWAITE, R.: Quantitative determination of naproxen in plasma by a simple high-performance liquid Chromatographie method. *J. Chrom.* 224: 43[^]9, 1981.
- CALVO, M. V., DOMINGUEZ-GIL, A., MURIEL, C.: Pharmacokinetics of naproxen in patients with hypoproteinemia. *Int. J. Clin. Pharm. Ther. Tox.* 19: 326-330, 1981.
- FREDELL, E. W., STRAND, L. J.: Naproxen overdose. *J. Am. Med. Asso.* 238: 938, 1977.
- HOLZBECHER, M., ELLENBERGER, H. A., MARSH, J. M., BOUDREAU, S.: An ultraviolet spectrophotometric procedure for the routine determination of naproxen. *Clin. Biochem.* 12: 66-67, 1979.
- MORTENSEN, A., JENSEN, E. B., PETERSEN, P. B. et al.: The determination of naproxen by spectrofluorometry and its binding to serum proteins. *Acta Pharm. Tox.* 44: 277-283, 1979.
- RUNKEL, R., FORCIELLI, E., SEVELIUS, H. et al.: Nonlinear plasma level response to high doses of naproxen. *Clin. Pharm. Ther.* 15: 261-266, 1974.
- RUNKEL, R., CHAPLIN, M. D., SEVELIUS, H. et al.: Pharmacokinetics of naproxen overdose. *Clin. Pharm. Ther.* 20: 269-277, 1976.
- SEGRE, E. J.: Naproxen metabolism in man. *J. Clin. Pharm.* 15: 316-323, 1975.
- SLATTERY, J. T., LEVY, G.: Determination of naproxen and its desmethyl metabolite in human plasma or serum by high Performance liquid chromatography. *Clin. Biochem.* 12: 100—103, 1979.
- TOMSON, G., LUNELL, N. O., OLIV, E., RANE, A.: Relation of naproxen kinetics to effect on platelet Prostaglandin release in men and dysmenorrheic women. *Clin. Pharm. Ther.* 29: 168-173, 1981.
- UPTON, R. A., BUSKIN, J. N., WILLIAMS, R. L. et al.: Negligible excretion of unchanged ketoprofen, naproxen, and probenecid in urine. *J. Pharm. Sci.* 69: 1254-1257, 1980a.
- UPTON, R. A., BUSKIN, J. N., GUENTERT, T. W. et al.: Convenient and sensitive high-performance liquid chromatography assay for ketoprofen, naproxen and other allied drugs in plasma or urine. *J. Chrom.* 190: 119-128, 1980b.
- WAN, S. H., MATIN, S. B.: Quantitative gas-liquid Chromatographie analysis of naproxen, 6-O-desmethyl-naproxen and their conjugates in urine. *J. Chrom.* 170: 473-478, 1979.
- WEBER, S. S., BANKHURST, A. D., MROSZCZAK, E., DING, T. L.: Effect of Mylanta on naproxen bioavailability. *Ther. DrugMon.* 3: 75-83, 1981.