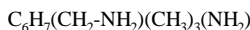


# Isophorondiamin

Synonyma:

3-Aminomethyl-3,5,5-trimethylcyclohexalin, IPD

Formel:



Beschaffenheit:

Farblose, dünnflüssige, leicht hygroskopische, mit Wasser mischbare, alkalisch ätzende Flüssigkeit mit schwachem Amingeruch. Erstarrt bei 10° C. Bei Kontakt mit starken Oxidationsmitteln sind heftige Reaktionen möglich.

Molekulargewicht: 170,3; Schmelzpunkt: 10° C; Siedepunkt, 1013 mbar: 247° C; Dichte: 0,92 g/ml; mischbar mit: Wasser u. div. org. Lösemitteln; Flammpunkt: (o. c.) 110° C; Dampfdruck, (50° C): < 0,01 mbar; rel. Dampfdichte: 5,9; Sättigungskonz. (50° C): 0,063 g/m<sup>3</sup>; 1 mg/m<sup>3</sup> = 0,141 ppm, 1 ppm = 7,095 mg/m<sup>3</sup>

Wirkungscharakter:

Ätzwirkung auf Haut und Schleimhäute, besonders der Augen. Nach Einatmung der Dämpfe stark erwärmter Flüssigkeit Lungenödem möglich. Vergiftungssymptome können evtl. erst nach Stunden auftreten.

Symptome:

Es ist eine vorwiegend lokale, keine systemische Wirkung zu erwarten. Besonders konzentrierte Lösungen und die reine Substanz bewirken wegen der guten Lipoidlöslichkeit schwere Verätzungen an Haut und Schleimhäuten, besonders der Augen. Wegen des sehr niederen Dampfdrucks geht bei Raumtemperatur von den Dämpfen keine Gefährdung aus. Nach Verschlucken schwere Verätzung von Mund, Speiseröhre und Magen. Schockgefahr, Krämpfe möglich. Allergische Reaktionen, Herz-, Leber- und Nierenschäden möglich.

Therapie:

A 3 Rettung aus Gasmilieu

Zur Rettung von bewußtlosen Vergifteten aus *gasverseuchten* oder verrauchten Räumen möglichst vorher Brandschutzkleidung (Wolle statt Kunststoff) und Atemschutzmaske anlegen und anseilen, die Sicherungen herausdrehen (Explosionsgefahr), sofort Fenster aufreißen oder einschlagen, kein Licht machen und den Vergifteten rasch aus dem Raum entfernen. Bei Bränden zum Schutz vor giftigem Rauch und zur besseren Orientierung mit dem Kopf nahe am Boden (30 cm) kriechen.

Bei Bergung aus *Gruben und Silos* unbedingt vorheriges Anlegen von schwerem Atemschutz beim Retter und anseilen.

Kontaminierte Kleidung sofort entfernen, Haut mit warmem Wasser duschen oder PEG 400 auftragen  
Augen spülen.

## B 1 Frischluft

Sofort Frischluft, besser mit Sauerstoff angereicherte Luft, zuführen.

## C 1 Herz-Lungen-Wiederbelebung

Sowohl toxisch als auch anoxisch können Herzrhythmusstörungen auftreten. Bradykarde Herzrhythmusstörungen werden mit Atropin (G 6) oder Orciprenalin (G 2), tachykarde Herzrhythmusstörungen werden mit Lidocain (G 61) oder Phenytoin (G 71) therapiert.

*Ein Herzstillstand liegt vor bei:*

a) plötzlicher Bewußtlosigkeit

## ffl-1.3

- b) weiten, lichtstarrten Pupillen
- c) Fehlen des Pulses (am Hals oder in der Schenkelbeuge)
- d) Schnappatmung, dann Atemstillstand

Herzmassage und Beatmung werden von einem oder von zwei Helfern durchgeführt.

Den Erfolg der Herzdruckmassage stellt man durch folgendes fest:

- a) tastbarer Puls
- b) Reagieren der Pupillen auf Licht
- c) Wiederauftreten spontaner Atembewegungen

Intratracheal oder i.v. Injektion von Adrenalin (G 56) bis 0,5 mg.

#### C 4 Krämpfe

Es können Krämpfe auftreten, bei denen es zum Atem- (und Herzstillstand) kommen kann oder bei denen sich der Vergiftete verletzen kann. Ein Taschentuch (Guedel-Tubus) zwischen den Zahnreihen und eine laufende Beobachtung des Vergifteten bewahrt diesen vor Schäden. Ein Arzt kann bei Krämpfen i.v. Diazepam (G 60), Thiopental (G 46), Phenytoin (G 71) oder Suxamethonium (G 54) spritzen, intubieren und beatmen.

#### C 7 Leberschädigung

Frühzeichen sind die Erhöhung der Gamma-GT, der GPT, des Bilirubins, Absinken des Quickwertes und der Gerinnungsfaktoren (AT III). Prophylaktisch hochprozentige Lactulose (Lactulose, G 27) als Abführmittel und zur Verhinderung des Wachstums ammoniakbildender (und damit lebertoxischer) Bakterien (2 Eßl. zweistündlich in zeitlichem Abstand von 2 Std. zur Kohle) geben.

Frühest mögliche Gabe von Paromomycin (G 62), Substitution von AT III (G 66) und Heparinisierung. Kurzfristige Kontrolle der Leberwerte und Gerinnungsfaktoren.

#### C 8 Nierenschäden

Neben einer schockbedingten kann eine toxische Nierenschädigung eintreten. Diagnostik durch Eiweiß im Urin, Azidose, Erhöhung von Kreatinin, Harnstoff, Harnsäure, Absinken des Phosphats.

Therapie durch kontinuierlichen Abgleich des Säure-Basen-Haushalts, da die Alkalisierung nierenprotektiv wirkt, Ausgleich eines Elektrolyt- und Wasserdefizits, Furosemidgabe (G 30).

#### E 1 Haut

Bei *Verätzungen* sofort unter die lauwarmer Dusche gehen oder ein Vollbad nehmen, in jedem Fall benetzte Kleider entfernen, sofort Wasser trinken. Benetzte Haut mit Wasser und Seife reinigen. Bei fettlöslichen Stoffen, bei Säuren oder Laugen sollte Polyethylenglykol 400 (G 33) verwandt werden. In keinem Fall Benzin oder andere Lösungsmittel, die die Resorption des Giftes fördern könnten, verwenden! Das volle Ausmaß der Hautschäden kann erst nach Stunden sichtbar werden.

Nach Verätzungen Grad I und II Flumetason Schaum auftragen (G 31). Bei Verbrennungen ebenfalls sofort mit Kleidern in kaltes Wasser springen bzw. Extremitäten unter fließendes kaltes Wasser mindestens 15 (!) Minuten halten; dabei Kleider entfernen. Dann in Rettungsdecke (Aluminiumfolie, s. H 14) einwickeln und wie unter C 2 (Schocktherapie) angegebene Verfahren. Viel trinken lassen; Volumina notieren, keine Hautcremes, -puder oder -salben auftragen, steril verbinden. Als Schmerzmittel kann Metamizol G 42 oder, nur durch den Arzt, Morphin (G 18) gegeben werden.

#### E 2 Augen

Mit beiden Händen das Auge weit aufhalten und ca. 10 Min. unter fließendem Wasser oder mit der Augenspülflasche oder mit einer Plastikspritzflasche, die mit Leitungswasser oder physiologischer Kochsalzlösung gefüllt ist oder mit Isogutt-Augenspülflasche (G 23) spülen.

Bei Schmerzen in das betroffene Auge zur Schmerzlinderung Chibro-Kerakain-Tropfen (G13) tropfen und anschließend zur Pufferung bei Säuren und Laugen mit Isogutt-Augenspülflasche (G 23) beide Augen spülen. Anschließend wird ein Deckverband (Taschentuch oder Halstuch) über das vergiftete Auge gelegt und der Verletzte möglichst bald zum Augenarzt geführt.

**E 5 Entgiftung bei Ätzmittel ingestion**

Nach Verschlucken des Ätzmittels sofort Wasser oder irgendeine schnell greifbare Flüssigkeit außer Alkohol trinken lassen. Die Verätzung tritt im Magen innerhalb von 20 Sek. ein!

Ein herbeigerufener Notarzt kann bei größeren verschluckten Ätzmittellösungen über eine Magensonde und angesetzte Spritze den Mageninhalt absaugen bzw. Granula herausspülen. Ein Erbrechen von konzentrierter Ätzmittellösung sollte verhindert werden, da die Speiseröhre empfindlich ist. Falls jedoch trotzdem ein Erbrechen eintritt, muß durch eine Kopftieflage des Patienten verhindert werden, daß Erbrochenes in die Luftröhre gelangt und zur Lungenentzündung führen kann.

Weiteres Vorgehen siehe Therapieschema Ätzmittel ingestion.

**F 5 Spätschäden**

Nachkontrolle der Leberwerte (Cholinesterase, Gamma GT, GPT, Quickwert, Blutgerinnungsfaktoren), der Nierenwerte (Kreatinin, Harnstoff, Kalium, Natrium, Phosphor), des Blutbildes, der Lungenfunktion, des Röntgenbildes und des EEG's bei ZNS-Schäden drei bzw. 10 Tage nach einer Vergiftung, die zu möglichen Spätschäden führen kann.

**Literatur:**

KÜHN, BIREIT: Merkblätter gefährliche Arbeitsstoffe. Ecomed, Landsberg, 1986, Erg. Liefg.