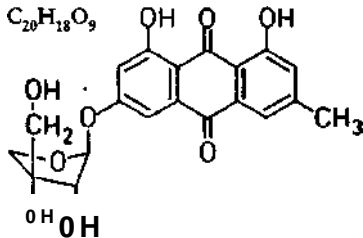


Frangulin B

Chemische Formel:



Beschaffenheit:

Molekulargewicht: 402,36

Schmelzpunkt: 196° C

Wirkungscharakter:

Anthrachinon

Nachweis:

R_F-Werte Dünnschichtchromatographie: LM = Natronlauge; FM = Benzol (75): Ethylformiat (24): Ameisensäure (1); R_F-Bereich: ca. 0,05

Farbreaktionen, Reagentien: UV, violett

Therapie:

B 1 Frischluft

Sofort Frischluft, besser mit Sauerstoff angereicherte Luft, zuführen.

B 2 Künstliche Beatmung

Bei Patienten mit blauen Lippen sofort mit der künstlichen Beatmung beginnen, am besten mit einem Beatmungsbeutel; nur im Notfall durch Mund-zu-Nase-Beatmung. Der Retter vermeidet einen Kontakt mit der Ausatemluft des Vergifteten.

Die Beatmungsfrequenz beträgt bei Erwachsenen 12 mal pro Minute, bei Kindern 30mal pro Minute.

Am Ende des Beutels kann eine Sauerstoffleitung angeschlossen werden, falls mit sauerstoff-angereicherter Luft beatmet werden soll. Richtige Masken große wählen!

Der Arzt wird Bewußtlose *intubieren* und bei geblockter Manschette mit dem Atembeutel beatmen.

In der Klinik wird die Beatmung maschinell, z.B. mit PEEP durchgeführt.

C 2 Schock

Zeichen des Schocks:

- aschgraue, kalte Arme und Beine
- kaum tastbarer, schneller Puls (über 100 Schläge pro Minute)
- Schlecht meßbarer Blutdruck (unter 100 mm/Hg)
- oberflächliche, schnelle Atmung
- Ausbleiben einer ausreichenden Urinproduktion (unter 20 ml pro Std.)

Der Vergiftete kann im Schock sterben, daher stets dem Schock vorbeugen durch Laienmaßnahmen:

- Ruhe
- Wärme (Unterlage, Zudecke)

- c) flache Lagerung (Beine hoch, Kopf tief = Körpereigene »Bluttransfusion«)
- d) warme Getränke (Tee, Kaffee)

Schocktherapie (Arzt):

- a) Als Therapievoraussetzung wird vom Arzt meist ein zentraler Zugang z.B. über eine Subclavia-Anonyma-Punktion gelegt.
- b) Beim *hypovolämischen*, dem häufigsten Schock bei Vergiftungen, erfolgen sofortige Infusionen ausreichender Mengen von Gelatine- oder HES-Lösungen (Plasmaexpander). Bei Vergiftungen wird wegen Urineindickung möglichst wenig Dextran infundiert. Keine peripheren Kreislaufmittel, die die Nierendurchblutung drosseln wie Adrenalin- oder Noradrenalin-derivate, sondern anschließend Infusion von Dopamin (G19).
- c) Beim schweren *anaphylaktischen* Schock kann die initiale Injektion von Adrenalin (0,05 bis 0,1 mg) langsam i.v. G 56) indiziert sein; die Dosis kann in Abständen von 1-2 min. wiederholt werden.
- d) Beim *kardiogenen* Schock kann Dopamin (G 19) im Dauertropf gegeben werden (Dosierung: 4 gamma/kg/min, d.h. 50 mg in 500 ml Laevulose).
- e) Es folgt die Bekämpfung der *Azidose* mit Bikarbonatdosen entsprechend wiederholten arteriellen Blutgasanalysen oder im Notfall vorübergehend dem Urin pH (über 7) (G 35).
- f) Bei Spastik im Bronchialtrakt Theophyllin (G 20) oder Orciprenalin (G 2).

E 4 Entgiftung verschluckter Gifte durch Kohle

Bei jeder Vergiftung durch geschluckte Gifte sollte - auch im Anschluß an ein Erbrechen oder eine Magenspülung - ein Fertigbecher Kohle-Pulvis (G 25) in Wasser aufgelöst getrunken werden. Kohle bindet das Gift, und es kann dann evtl. nach Gabe eines Abführmittels (Natriumsulfat; G 27) den Darm verlassen.

Literatur:

ROTH, L., DAUNDERER, M., KORMANN, K.: Giftpflanzen, Pflanzengifte, ecomed, 1988