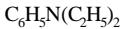


Diethylanilin

Synonyma:

N,N-Diethylamino-benzol, N-Phenyl-N, N-diethylamin

Chemische Formel:



Beschaffenheit:

Farbloses bis hellgelbes Öl, wenig löslich in Wasser, lichtempfindlich, Dämpfe schwerer als Luft.

Molekulargewicht: 149,23, Schmelzpunkt: -38°C , Siedepunkt: $216,5^\circ\text{C}$, Dichte: 0,935, Flammpunkt:

88°C , Zündtemperatur: 332°C , Löslich in Wasser (12°C) 1,44 g/100 ml, mischbar mit org. Lösemitteln,

$1\text{ mg/m}^3 = 0,161\text{ ppm}$, $1\text{ ppm} = 6,208\text{ mg/m}^3$

Wirkungscharakter:

Diethylanilin wirkt bei oraler Aufnahme wie Anilin, das heißt stark Methämoglobin bildend, wobei eine gleichzeitige Anwesenheit von Alkohol im Körper die Wirkung gefährlich steigert. Die Symptome sind: Brechreiz, Kopfschmerz, Atemnot. Die Hautresorption ist geringer als bei Anilin, allergische Reaktionen und Hautreiz sind bekannt.

Symptome:

Lokale Reiz Wirkung auf Haut, Augen und Atemwege, allergische Reaktionen. Die Resorption durch die Haut ist gering. Störung der Leberfunktion möglich. Nach Resorption toxischer Mengen Bildung von Methämoglobin, Zyanose, Atemnot, Schock. Leber- und Nierenschäden möglich.

Therapie:

A 3 Rettung aus Gasmilieu

Zur Rettung von bewußtlosen Vergifteten aus *gasverseuchten* oder verrauchten Räumen möglichst vorher Brandschutzkleidung (Wolle statt Kunststoff) und Atemschutzmaske anlegen und anseilen, die Sicherungen herausdrehen (Explosionsgefahr), sofort Fenster aufreißen oder einschlagen, kein Licht machen und den Vergifteten rasch aus dem Raum entfernen. Bei Bränden zum Schutz vor giftigem Rauch und zur besseren Orientierung mit dem Kopf nahe am Boden (30 cm) kriechen.

Bei Bergung aus *Gruben und Silos* unbedingt vorheriges Anlegen von schwerem Atemschutz beim Retter und anseilen.

Kontaminierte Kleidung sofort entfernen, Haut mit warmem Wasser duschen oder PEG 400 auftragen, Augen spülen.

B 1 Frischluft

Sofort Frischluft, besser mit Sauerstoff angereicherte Luft, zuführen.

B 2 Künstliche Beatmung

Bei Patienten mit blauen Lippen sofort mit der künstlichen Beatmung beginnen, am besten mit einem Beatmungsbeutel; nur im Notfall durch Mund-zu-Mund- oder Mund-zu-Nase-Beatmung. Der Retter vermeidet einen Kontakt mit der Ausatemluft des Vergifteten.

Die Beatmungsfrequenz beträgt bei Erwachsenen 15-10 mal pro Minute, bei Kindern 30mal pro Minute.

Am Ende des Beutels kann eine Sauerstoffleitung angeschlossen werden, falls mit sauerstoff-angereicherter Luft beatmet werden soll. Richtige Maskengröße wählen!

Der Arzt wird Bewußtlose *intubieren* und bei geblockter Manschette mit dem Atembeutel beatmen.

In der Klinik wird die Beatmung maschinell, z. B. mit PEEP durchgeführt.

C 2 Schock

Zeichen des Schocks:

- a) aschgraue, kalte Arme und Beine
- b) kaum tastbarer, schneller Puls (über 100 Schläge pro Minute)
- c) Schlecht meßbarer Blutdruck (unter 100 mm/Hg)
- d) oberflächliche, schnelle Atmung
- e) Ausbleiben einer ausreichenden Urinproduktion (unter 20 ml pro Std.)

Der Vergiftete kann im Schock sterben, daher stets dem Schock vorbeugen durch Laienmaßnahmen:

- a) Ruhe
- b) Wärme (Unterlage, Zudecke)
- c) flache Lagerung (Beine hoch, Kopf tief = Körpereigene »Bluttransfusion«)
- d) warme Getränke (Tee, Kaffee) bei Ansprechbaren

Schocktherapie (Arzt):

- a) Als Therapievoraussetzung wird vom Arzt meist ein zentraler Zugang z.B. über eine Subclavia-Anonyma-Punktion gelegt.
- b) Beim *hypovolämischen*, dem häufigsten Schock bei Vergiftungen, erfolgen sofortige Infusionen ausreichender Mengen von Gelatine- oder HES- Lösungen (Plasmaexpander). Bei Vergiftungen wird wegen Urineindickung möglichst wenig Dextran infundiert. Keine peripheren Kreislaufmittel, die die Nierendurchblutung drosseln wie Adrenalin- oder Noradrenalin-derivate, sondern anschließend Infusion von Dopamin (G19).
- c) Beim *kardiogenen* Schock kann Dopamin (G19) im Dauertropf gegeben werden (Dosierung: 4 gamma kg/min, d. h. 50 mg in 500 ml Laevulose).
- d) Es folgt die Bekämpfung der *Azidose* mit Bikarbonatdosen entsprechend wiederholten arteriellen Blutgasanalysen oder im Notfall vorübergehend dem Urin pH (über 7) (s. G 35).
- e) Bei Spastik im Bronchialtrakt Theophyllin (G 20) oder Orciprenalin (G 2).

C 7 Leberschädigung

Frühzeichen sind die Erhöhung der Gamma-GT, der GPT, des Bilirubins, Absinken des Quickwertes und der Gerinnungsfaktoren (AT III). Prophylaktisch hochprozentige Lactulose (G 27) als Abführmittel und zur Verhinderung des Wachstums ammoniakbildender (und damit lebertoxischer) Bakterien (2 Eßl. zweistündlich in zeitlichem Abstand von 2 Std. zur Kohle) geben.

Frühest mögliche Gabe von Paromomycin (G 62), Substitution von AT III G66) und Heparinisierung. Kurzfristige Kontrolle der Leberwerte und Gerinnungsfaktoren.

C 8 Nierenschäden

Neben einer schockbedingten kann eine toxische Nierenschädigung eintreten. Diagnostik durch Eiweiß im Urin, Azidose, Erhöhung von Kreatinin, Harnstoff, Harnsäure, Absinken des Phosphats.

Therapie durch kontinuierlichen Abgleich des Säure-Basen-Haushalts, da die Alkalisierung nierenprotektiv wirkt, Ausgleich eines Elektrolyt- und Wasserdefizits, Furosemidgabe (G 30).

E 1 Haut

Bei *Verätzungen* sofort unter die lauwarme Dusche gehen oder ein Vollbad nehmen, in jedem Fall benetzte Kleider entfernen, sofort Wasser trinken. Benetzte Haut mit Wasser und Seife reinigen. Möglichst sollte Polyethylenglykol 400 (G 33) verwandt werden. In keinem Fall Benzin oder andere Lösungsmittel, die die Resorption des Giftes fördern könnten, verwenden! Das volle Ausmaß der Hautschäden kann erst nach Stunden sichtbar werden.

Nach Verätzungen Grad I und II Flumetason Schaum auftragen (G 31). Bei Verbrennungen ebenfalls sofort mit Kleidern in kaltes Wasser springen bzw. Extremitäten unter fließendes kaltes Wasser mindestens 15 (!) Minuten halten; dabei Kleider entfernen. Dann in Rettungsdecke (Aluminiumfolie, s. H 14) einwickeln und wie unter C 2 (Schocktherapie) angegeben verfahren. Viel trinken lassen; Volumina notieren, keine Hautcremes, -puder oder -salben auftragen, steril verbinden. Als Schmerzmittel kann Metamizol G 42 oder, nur durch den Arzt, Morphin (G 18) gegeben werden.

E 2 Augen

Mit beiden Händen das Auge weit aufhalten und ca. 10 Min. unter fließendem Wasser oder mit der Augenspülflasche oder mit einer Plastikspritze, die mit Leitungswasser oder physiologischer Kochsalzlösung gefüllt ist oder mit Isogutt-Augenspülflasche (G 23) spülen.

Bei Schmerzen in das betroffene Auge zur Schmerzlinderung Chibro-Kerakain (G 13) tropfen und anschließend zur Pufferung bei Säuren und Laugen mit Isogutt-Augenspülflasche (G 23) beide Augen spülen. Anschließend wird ein Deckverband (Taschentuch oder Halstuch) über das vergiftete Auge gelegt und der Verletzte möglichst bald zum Augenarzt geführt.

E 4 Entgiftung verschluckter Gifte durch Kohle

Bei jeder Vergiftung durch geschluckte Gifte sollte - auch im Anschluß an ein Erbrechen oder eine Magenspülung — ein Fertigbecher Kohle-Pulvis (G 25) in Wasser aufgelöst getrunken werden. Kohle bindet das Gift, und es kann dann evtl. nach Gabe eines Abführmittels (Natriumsulfat; G 27) den Darm verlassen.

E 8 Magenspülung (Arzt)

Die sicherste und schonendste Art der Giftentfernung ist die Magenspülung. Da ein Arzt nur mit Unterstützung von 1-2 Helfern eine Magenspülung durchführen kann, ist wichtig, daß diese vorher wissen, wie diese durchgeführt wird.

Angezeigt ist die Magenspülung bei allen lebensgefährlichen Giftmengen, auch nach vorausgegangenem Erbrechen sowie bei allen Bewußtlosen (nach Intubation) ohne Zeitgrenze.

Bei *Krämpfen* sollte vorher als krampflösendes Medikament 1 Amp. Diazepam i.v. (s. G 60) injiziert werden. Bewußtlose können vorher intubiert werden. Eine Atem- und Kreislaufinsuffizienz sollte vorher behandelt werden (C 1,3).

Vor jeder Magenspülung unbedingt Atropin (0,001 g i.v. oder i.m., s. G 6) injizieren zur Vermeidung eines vagalen Reflexes (Herz-, Atemstillstand). Bei Hypotonie vorherige Infusion eines Plasma(ersatz)präparates (G 39), bei Azidose Infusion von Natriumbikarbonat (G 35). Asservierung der ersten Spülportion. Ca. 30 Liter Leitungswasser als Spülmittel. Instillation von Medizinalkohle (G 25) und Abführmittel (G 37).

F 5 Spätschäden

Nachkontrolle der Leberwerte (Cholinesterase, Gamma GT, GPT, Quickwert, Blutgerinnungsfaktoren), der Nierenwerte (Kreatinin, Harnstoff, Kalium, Natrium, Phosphor), des Blutbildes, der Lungenfunktion, des Röntgenbildes und des EEG's bei ZNS-Schäden drei bzw. 10 Tage nach einer Vergiftung, die zu möglichen Spätschäden führen kann.

Medikament	Dosierung
G33 PEG 400 (Polyethylenglycol, Lutrol E 400, BASF Roticlean, Roth)	Haut mit PEG 400 getränktem Lappen abwaschen, anschließend Wasser und Seife. -100 ml initial 1,5 mg/kg Körpergewicht zur Magenspülung (eventuell wiederholt) instillieren, dann Magen von außen massieren, mit Wasser herauspülen, Kohle-Natriumsulfat-Installation. Vorher Asservatabnahme, da Giftnachweis gestört werden kann.
G57 Toluidinblau (Köhler) Amp. 10 ml 3%ig	2 mg/kg KG z.B. 5 ml i.v. (Seit 1.11.83 3%ig, vorher 4%ig!)

Literatur:

KÜHN, BSRETT: Merkblätter gefährliche Arbeitsstoffe, ecomed. Landsberg, 1986. Erg. L