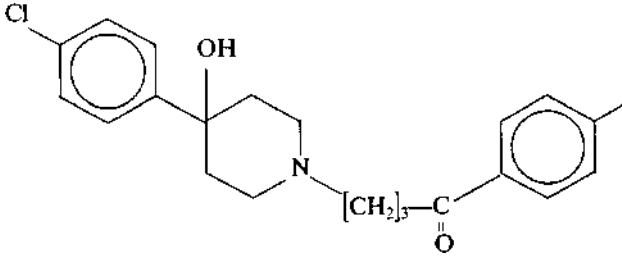


# Butyrophenonderivate

## Name:

Haloperidol

## Chemische Formel:



## Präparate:

Haldol® (Janssen)

1 Tbl. enth.: Haloperidol 1 mg/2 mg/5 mg/10 mg/20 mg

Tr. 1 ml enth.: Haloperidol 2 mg

Amp. 1 ml enth.: Haloperidol 5 mg

Haloperidol-ratiopharm® (ratiopharm)

Zus.: 1 ml (20 Tr.) enth.: Haloperidol 2 mg

Haloperidol Stada® (Stada-Chemie)

Zus.: 1 Tbl. enth.: Haloperidol 1 mg

1 ml (20Tr.) enth.: 2 mg

Ebenso:

Trifluoperidol

Triperidol® (Janssen)

Zus.: 1 ml (20 Tr.) ± 1 mg Base

Amp. (1 ml) = 2,5 mg Base

Pipamperon

Dipiperon® (Janssen)

Zus.: 1 Tbl. ≈ 40 mg Base

5 ml Saft ≈ 20 mg Base

Methylperidol

Luvatrena® (Cilag-Chemie)

Zus.: 1 Tbl. enth.: Moperon-HCl 5 mg

Tr. 100 ml enth.: Moperon-HCl 0,5 g

Benzeridol

Glianimon® (Tropon)

Zus.: 1 Tbl. enth.: Benperidol 2 mg

1 ml Tr. enth.: Benperidol 2 mg

2 ml Amp. enth.: Benperidol 2 mg

Droperidol

Dehydrobenzperidol® (Janssen)

Zus.: 1 ml Inj. enth. Droperidol 2,5 mg

*Kombinationspräparat:*

Thalamonal® (Janssen)

Zus.: 1 ml Inj. enth.: Droperidol 2,5 mg, Fentanyl-Base 0,05 mg

7. Methylperon:

Eunerpan® (Nordmark)

Zus.: 1 Drg. enth.: Melperon 25 mg/100 mg

**Wirkungsmechanismus:**

Indikationen:

Akute Erregungszustände, Neuroleptanalgesie bei 1, ausgeprägte antipsychotische Wirkung, mäßig starke Sedierung, antiemetische Wirkung (2-6), mäßige antipsychotische Wirkung, Sedierung (7).

Nebenwirkungen:

Hypotonie, Tachykardie, selten Erregungsleitungsstörungen.

Aufnahme: Schnelle Resorption im Magen-Darmtrakt, vollständig. Plasma HWZ 3 h.

Metabolismus: Schneller und vollständiger Abbau zu inaktiven Metaboliten in der Leber.

Ausscheidung: Elimination im Harn (71 %)

Dosierung:

1: 1-100 mg/die

2-6: 5-25 mg i.m. oder i.v. alle 4-6 h möglich

7: 2-4 x 25 mg, TMD 200 mg

**Symptome:**

- Apathie
- Schwindel
- Bewußtlosigkeit
- Erbrechen
- EPMS
- Hypotonie
- Atemdepression
- postoperative Delirien

**Nachweis:**

quäl.: Dünnschichtchromatographie

quart.: Gaschromatografie

**Therapie:**

- Primäre Detoxikationsmaßnahmen: Kohle-Pulvis-Gabe, Magenspülung, Kohle, Glaubersalz,
- sekundäre Detoxikationsmaßnahmen wegen des großen Verteilungsraumes wirkungslos,
- bei anticholinergem Wirkung: Antidot Physostigminsalicilat (Anticholinum®)