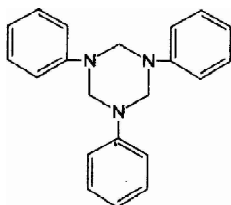


Anhydroformaldehydanilin

Synonyma:

Anhydro formaldehyde aniline, Anhydroformaldehydoantlina, 1,3,5-Triphenylhexahydro-1,3,5-triazin

Chemische Formel:**Verwendung:**

Zwischenprodukt für organische Synthesen (Hoechst)

Beschaffenheit:

Molekulargewicht 315,3

Beschreibung: weißes Pulver, löslich in Benzol, wenig löslich in Wasser; Geruch schwach aromatisch

Technische Daten:

*Gehalt bezogen auf Molekulargewicht ca. 95 %, Wassergehalt max. 2,0 %

Schmelzpunkt 142-143° C, Schüttgewicht ca. 250 kg/m³, Zersetzungstemperatur 210° C, pH-Wert (wäßrige Lösung) ca. 7

Wirkungscharakter:

Methämoglobinbildner, Hautresorption.

Gesundheitsschädlich beim Einatmen des Staubs, beim Verschlucken und Resorption über die Haut.

Nachweis:

über Dumas-Stickstoff

Symptome:

Zyanose, Kopfschmerzen, Schock.

Therapie:**A 3 Rettung aus Gasmilieu**

Zur Rettung von bewußtlosen Vergifteten aus *gasverseuchten* oder verrauchten Räumen möglichst vorher Brandschutzkleidung (Wolle statt Kunststoff) und Atemschutzmaske anlegen und anseilen, die Sicherungen herausdrehen (Explosionsgefahr), sofort Fenster aufreißen und einschlagen, kein Licht machen und den Vergifteten rasch aus dem Raum entfernen. Bei Bränden zum Schutz vor giftigem Rauch und zur besseren Orientierung mit dem Kopf nahe am Boden (30 cm) kriechen.

Bei Bergung aus *Gruben und Silos* unbedingt vorheriges Anlegen von schwerem Atemschutz beim Retter und anseilen.

Kontaminierte Kleidung sofort entfernen, Haut mit warmem Wasser duschen oder PEG 400 auftragen, Augen spülen.

B 1 Frischluft

Sofort Frischluft, besser mit Sauerstoff angereicherte Luft, zuführen.

B 2 Künstliche Beatmung

Bei Patienten mit blauen Lippen sofort mit der künstlichen Beatmung beginnen, am besten mit einem Beatmungsbeutel; nur im Notfall durch Mund-zu-Mund- oder Mund- zu-Nase-Beatmung. Der Retter vermeidet einen Kontakt mit der Ausatemluft des Vergifteten.

Die Beatmungsfrequenz beträgt bei Erwachsenen 15-10 mal pro Minute, bei Kindern 30mal pro Minute.

Am Ende des Beutels kann eine Sauerstoffleitung angeschlossen werden, falls mit sauerstoff-angereicherter Luft beatmet werden soll. Richtige Maskengröße wählen!

Der Arzt wird Bewußtlose *intubieren* und bei geblockter Manschette mit dem Atembeutel beatmen.

In der Klinik wird die Beatmung maschinell, z. B. mit PEEP durchgeführt.

E 1 Haut

Bei *Verätzungen* sofort unter die lauwarne Dusche gehen oder ein Vollbad nehmen, in jedem Fall benetzte Kleider entfernen, sofort Wasser trinken. Benetzte Haut mit Wasser und Seife reinigen. Möglichst sollte Polyethylenglykol 400 (G 33) verwandt werden. In keinem Fall Benzin oder andere Lösungsmittel, die die Resorption des Giftes fördern könnten, verwenden! Das volle Ausmaß der Hautschäden kann erst nach Stunden sichtbar werden.

Nach Verätzungen Grad I und II Flumetason Schaum auftragen (G 31). Bei Verbrennungen ebenfalls sofort mit Kleidern in kaltes Wasser springen bzw. Extremitäten unter fließendes kaltes Wasser mindestens 15 (!) Minuten halten; dabei Kleider entfernen. Dann in Rettungsdecke (Aluminiumfolie, s. H14) einwickeln und wie unter C 2 (Schocktherapie) angegebene Verfahren. Viel trinken lassen; Volumina notieren, keine Hautcremes, -puder oder -salben auftragen, steril verbinden. Als Schmerzmittel kann Metamizol G 42 oder, nur durch den Arzt, Morphin (G 18) gegeben werden.

E 2 Augen

Mit beiden Händen das Auge weit aufhalten und ca. 10 Min. unter fließendem Wasser oder mit der Augenspülflasche oder mit einer Plastikspritze, die mit Leitungswasser oder physiologischer Kochsalzlösung gefüllt ist oder mit Isogutt-Augenspülflasche (G 23) spülen.

Bei Schmerzen in das betroffene Auge zur Schmerzlinderung Chibro-Kerakain (G13) tropfen und anschließend zur Pufferung bei Säuren und Laugen mit Isogutt-Augenspülflasche (G 23) beide Augen spülen. Anschließend wird ein Deckverband (Taschentuch oder Halstuch) über das vergiftete Auge gelegt und der Verletzte möglichst bald zum Augenarzt geführt.

E 3 Erbrechen, provoziertes

Alternative für jegliche Art von Erbrechen ist die Gabe von Medizinalkohle, Kohle-Pulvis (G 25), die die Gifte im Magen sofort bindet (E 4).

Ein Erbrechen ist nicht angezeigt bei:

- Bewußtseinstrübung
- Atem- oder Kreislaufschwäche (vor Behandlung)
- bei Krampfenden oder fehlenden Würgereflexen (Bewußtlose)
- Ätzmitteln

Bei verschluckten Giften wird zunächst viel Flüssigkeit (jede Flüssigkeit außer Alkohol und Milch!) zu trinken gegeben (Kindern Himbeersaftwasser) und dann durch Reizung der Rachenhinterwand ein Erbrechen herbeigeführt. Keinesfalls sollte im Sitzen, sondern in Kopftieflage erbrochen werden.

Das Erbrechen wird so lange wiederholt (ca. 4-10 mal), bis das Erbrochene frei von Giftbeimengungen ist (d. h. kein Unterschied zwischen erbrochener und getrunkenener Flüssigkeit mehr feststellbar).

Das Erbrochene mit in die Klinik bringen.

E 4 Entgiftung verschluckter Gifte durch Kohle

Bei jeder Vergiftung durch geschluckte Gifte sollte - auch im Anschluß an ein Erbrechen oder eine Magenspülung - ein Fertigbecher Kohle-Pulvis (G 25) in Wasser aufgelöst getrunken werden. Kohle bindet das Gift, und es kann dann evtl. nach Gabe eines Abführmittels (Natriumsulfat G 27) den Darm verlassen.

E 8 Magenspülung (Arzt)

Die sicherste und schonendste Art der Giftentfernung ist die Magenspülung. Da ein Arzt nur mit Unterstützung von 1-2 Helfern eine Magenspülung durchführen kann, ist wichtig, daß diese vorher wissen, wie diese durchgeführt wird.

Angezeigt ist die Magenspülung bei allen lebensgefährlichen Giftmengen, auch nach vorausgegangenem Erbrechen sowie bei allen Bewußtlosen (nach Intubation) ohne Zeitgrenze.

Bei *Krämpfen* sollte vorher als krampflösendes Medikament 1 Amp. Diazepam i.v. (s. G 60) injiziert werden. Bewußtlose können vorher intubiert werden. Eine Atem- und Kreislaufinsuffizienz sollte vorher behandelt werden (C 1, 3).

Vor jeder Magenspülung unbedingt Atropin (0,001 g i.v. oder i.m., s. G 6) injizieren zur Vermeidung eines vagalen Reflexes (Herz-, Atemstillstand). Bei Hypotonie vorherige Infusion eines Plasma(ersatz)präparates (G 39), bei Azidose Infusion von Natriumbikarbonat (G 35). Asservierung der ersten Spülportion. Ca. 30 Liter Leitungswasser als Spülmittel. Instillation von Medizinalkohle (G 25) und Abführmittel (G 37).

F 5 Spätschäden

Nachkontrolle der Leberwerte (Cholinesterase, Gamma GT, GPT, Quickwert, Blutgerinnungsfaktoren), der Nierenwerte (Kreatinin, Harnstoff, Kalium, Natrium, Phosphor), des Blutbildes, der Lungenfunktion, des Röntgenbildes und des EEG's bei ZNS-Schäden drei bzw. 10 Tage nach einer Vergiftung, die zu möglichen Spätschäden führen kann.

Medikament	Dosierung
G 57 Toluidinblau (Köhler) Amp. 10 ml 3% ig	2 mg/kg KG z. B. 5 ml i.v. (Seitl.11.83 3%ig,vorher4%ig!)